

Pokrówka, dnia marca 2026 r.

PGI.0110.1.2026

Pan

Marcin Kierwiński

Minister Spraw Wewnętrznych i Administracji

za pośrednictwem

Pana

Krzysztofa Komorskiego

Wojewody Lubelskiego

Wniosek

Rady Gminy Chełm w sprawie zmiany nazwy gminy

z „Gmina Chełm” na „Gmina Pokrówka”



Niniejszy wniosek zawiera elementy wymagane w sprawach zmian granic na gruncie obowiązujących przepisów, a w szczególności §3 rozporządzenia Rady Ministrów z dnia 9 sierpnia 2001 r. w sprawie trybu postępowania przy składaniu wniosków dotyczących tworzenia, łączenia, dzielenia, znoszenia i ustalania granic gmin, nadawania gminie lub miejscowości statusu miasta, ustalania i zmiany nazw gmin i siedzib ich władz oraz dokumentów (Dz. U. z 2014 r. poz. 310).

1) Treść proponowanej zmiany wraz z uzasadnieniem

Na podstawie art. 4 ust. 2 i art. 4b ust. 1 i ust. 3 ustawy z dnia 8 marca 1990 r. o samorządzie gminnym (Dz. U. z 2025 r., poz. 1153, 1436) oraz § 1 ust. 1 i § 3 Rozporządzenia Rady Ministrów z dnia 9 sierpnia 2001 r. w sprawie trybu postępowania przy składaniu wniosków dotyczących tworzenia, łączenia, dzielenia, znoszenia i ustalania granic gmin, nadawania gminie lub miejscowości statusu miasta, ustalania i zmiany nazw gmin i siedzib ich władz oraz dokumentów wymaganych w tych sprawach (Dz. U. z 2014 r. poz. 310), po przeprowadzeniu konsultacji z mieszkańcami, Rada Gminy Chełm wnioskuje, za pośrednictwem Wojewody Lubelskiego, do Ministra Spraw Wewnętrznych i Administracji o zmianę nazwy „Gmina Chełm” na „Gmina Pokrówka”.

Proponowana zmiana nazwy gminy wynika z chęci budowania marki własnej jednostki samorządu terytorialnego, ma charakter wizerunkowy i porządkowy, a jej celem jest lepsze odzwierciedlenie tożsamości lokalnej wspólnoty.

Budowanie tożsamości danego miejsca, wynika z potrzeby osiągnięcia rozpoznawalności na tle innych samorządów. Rezultatem zmiany nazwy gminy będzie wzmocnienie poczucia wspólnoty społecznej wśród mieszkańców. Działanie to jest uzasadnione, gdyż w bliskim sąsiedztwie istnieją dwie jednostki administracyjne o nazwie "Chełm": miasto na prawach powiatu Chełm oraz gmina wiejska Chełm.

Gmina Chełm dąży do budowania czytelnego, odrębnego wizerunku jednostki samorządu terytorialnego, co wpłynie pozytywnie na jej rozwój oraz budowanie jej przewagi konkurencyjnej. Świadomie budowana marka staje się narzędziem, które pomaga realizować założone cele. Dzięki silnej tożsamości i reputacji, samorząd staje się rozpoznawalny, spójnie i sprawnie komunikuje się z mieszkańcami, inwestorami i partnerami, buduje swoją wiarygodność i łatwiej radzi sobie z sytuacjami kryzysowymi. Budowa silnej marki miejsca wymaga indywidualnej, niepowtarzalnej nazwy samorządu. Jest to bardzo złożony element, na który składają się między innymi: jego charakterystyka fizyczno-geograficzna oraz społeczno-ekonomiczna, sposób komunikowania się z otoczeniem i podejmowane przez władze lokalne działania.

2) Rys historyczny

Funkcjonująca formalnie od 1973 r. gmina Chełm, obok różnorodnych problemów związanych z kształtem terytorialnym (szczególnie w zakresie relacji z posiadającą status miasta i rangę powiatu grodzkiego miejską gminą Chełm) oraz w kwestii używanych symboli (do 2025 r. gmina posługiwała się herbem nawiązującym i często utożsamianym z symbolami miasta i ziemskiego powiatu chełmskiego), posiada również dosyć zauważalny i istotny dylemat

w kwestii używanej nazwy. Chociaż od wspomnianego 1973 r. siedzibą władz gminnych jest miejscowość Pokrówka, gmina używa nazwy identycznej z sąsiadującym miastem Chełm.

Warto również dodać, że gmina jest jedną z nielicznych w Polsce, której siedziba nie jest identyczna z używaną nazwą. Problem nazewnictwa gmin jako jednostek struktury terytorialnej kraju pojawiał się wraz z powstaniem tego szczebla administracji terenowej. Mimo, że pojęcie używane było już w okresie średniowiecza, podział na gminy został wprowadzony w okresie zaborów. Toteż zależny był od polityki państw zaborczych i często dosyć przypadkowych okoliczności politycznych, różnych zresztą w poszczególnych zaborach. Okazał się jednak czymś trwałym i spowodował między innymi powstanie wyraźnych więzi lokalnych.

Na mocy uchwały Wojewódzkiej Rady Narodowej w Lublinie z 5 grudnia 1972 r., z połączenia 23 gromad utworzonych zostało 12 gmin: Chełm, Cyców, Dorohusk, Leśniowice, Rejowiec, Rejowiec Fabryczny, Ruda Huta, Sawin, Siedliszcze, Wierzbica, Wojsławice i Żmudź oraz wyodrębnione w 1962 r. miasto Rejowiec Fabryczny. Ponadto w granice powiatu chełmskiego włączone zostały gminy Białopole i Dubienka z powiatu hrubieszowskiego. W przypadku gminy Chełm do jej obszaru włączono tereny gromad: Pokrówka, Staw, Nowosiółki, Okszów i Kamień, a także dwie miejscowości z gromady Sielec (Haliczany i Koczów). Wszystkie utworzone gminy powiatu chełmskiego posiadały nazwy nawiązujące do siedziby władz gminnych. Jedynym wyjątkiem była gmina Chełma, której siedzibą pozostała Pokrówka (nawiązując w ten sposób dosyć wyraźnie do dawnej gminy Krzywiczki). Niestety brak źródeł historycznych oraz szczegółowych opracowań, nie pozwala na jednoznaczne wyjaśnienie kwestii, dlaczego gmina otrzymała nazwę Chełm. Aktu powołania nowej gminy dokonano w Chełmie. W dniu 2 stycznia 1973 r. w sali Powiatowego Domu Kultury, z udziałem władz wojewódzkich i powiatowych, zebrali się radni gromadzkich rad narodowych z Pokrówki, Stawu, Nowosiółek, Okszowa i Kamienia. Zebranych poinformowano, że z czterech wymienionych gromad, uchwałą Prezydium WRN w Lublinie z 5 grudnia 1972 r., została utworzona Gmina Chełm z siedzibą w Pokrówce i, że dotychczasowi radni gromadzcy stają się członkami liczącej 68 osób Gminnej Rady Narodowej w Chełmie. Według uchwały WRN siedzibą GRN miał być Chełm, jednak w kolejnych latach siedzibą władz gminnych pozostała Pokrówka.

Struktura gmin została zmieniona w 1984 r., kiedy decyzją Ministra Administracji i Gospodarki Przestrzennej z 17 grudnia 1983 r. została utworzona gmina Kamień, obejmująca tereny z obszaru gminy Chełm oraz gminy Żmudź. GRN Chełm zaakceptowała propozycję uchwałą z dnia 19 sierpnia 1983 r. (Dziennik Ustaw 1983, nr 70, poz. 314, s. 898). Rozpatrywano również propozycję odtworzenia gminy Staw. Sugerowano także powołanie

gminy Okszków, a Pokrówka miała stać się siedzibą oddzielnej gminy. Ostatecznie problem pozostawiono do rozstrzygnięcia w kolejnych latach.

W ustalonym w 1984 r. kształcie gminy województwa chełmskiego dotrwały do przemian ustrojowych związanych z upadkiem systemu komunistycznego w Polsce, w ramach których w 1990 r. nastąpiło odrodzenie samorządu terytorialnego. Główny akt prawny został przyjęty przez sejm kontraktowy w dniu 8 marca 1990 r. Ustawa o samorządzie gminnym (Dziennik Ustaw 1990, nr 16, poz. 95) stanowiła, że mieszkańcy gminy z mocy prawa tworzą wspólnotę samorządową, posiadającą osobowość prawną.

Dotychczasowy kształt gmin został również zachowany po przywróceniu trzystopniowego podziału administracyjnego (Dziennik Ustaw 1998, nr 96, poz. 603, s. 3430-3444), odtworzeniu powiatów (Dziennik Ustaw 1998, nr 103 poz. 652, s. 3613-3648), wprowadzeniu samorządu terytorialnego na szczeblu powiatu (Dziennik Ustaw 1998, nr 91, poz. 578, s. 3310-3365) i województwa (Dziennik Ustaw 1998, nr 91, poz. 576, s. 3285-3296) oraz wprowadzeniu bezpośrednich wyborów wójta (burmistrza, prezydenta) (Dziennik Ustaw 2002, nr 113, poz. 984, s. 7326-7346). Jedynie w przypadku niektórych gmin, w związku z odzyskaniem praw miejskich przez miejscowości będące siedzibami gmin, dotychczasowe urzędy gmin zostały przekształcone w urzędy gminno-miejskie, z radą miasta i burmistrzem na czele.

3) Dzisiejsza rola miejscowości Pokrówka

Obecnie w granicach administracyjnych samorządu znajdują się 43 miejscowości, w tym 42 sołectwa. Pokrówka według stanu na dzień 31 grudnia 2025 r. liczyła 2021 mieszkańców, co stanowi 13,29% mieszkańców gminy. Jest zatem najbardziej zaludnioną miejscowością w gminie.

Pokrówka jest od 1933 r. siedzibą Urzędu Gminy i tym samym stanowi centrum gminy dla wielu mieszkańców. W Pokrówce swoją siedzibę mają: Wschodni Bank Spółdzielczy w Chełmie Filia w Pokrówce, Krajowy Ośrodek Wsparcia Rolnictwa Oddział Terenowy w Lublinie Sekcja Zamiejscowa w Pokrówce, Ośrodek Pomocy Społecznej. W miejscowości znajduje się gminne ujęcie wody zasilające 1/3 gminy w wodę. Przy granicy Pokrówki z Deputycznymi Królewskimi znajduje się lotnisko i laboratoria Centrum Studiów Inżynierskich Państwowej Akademii Nauk Stosowanych w Chełmie.

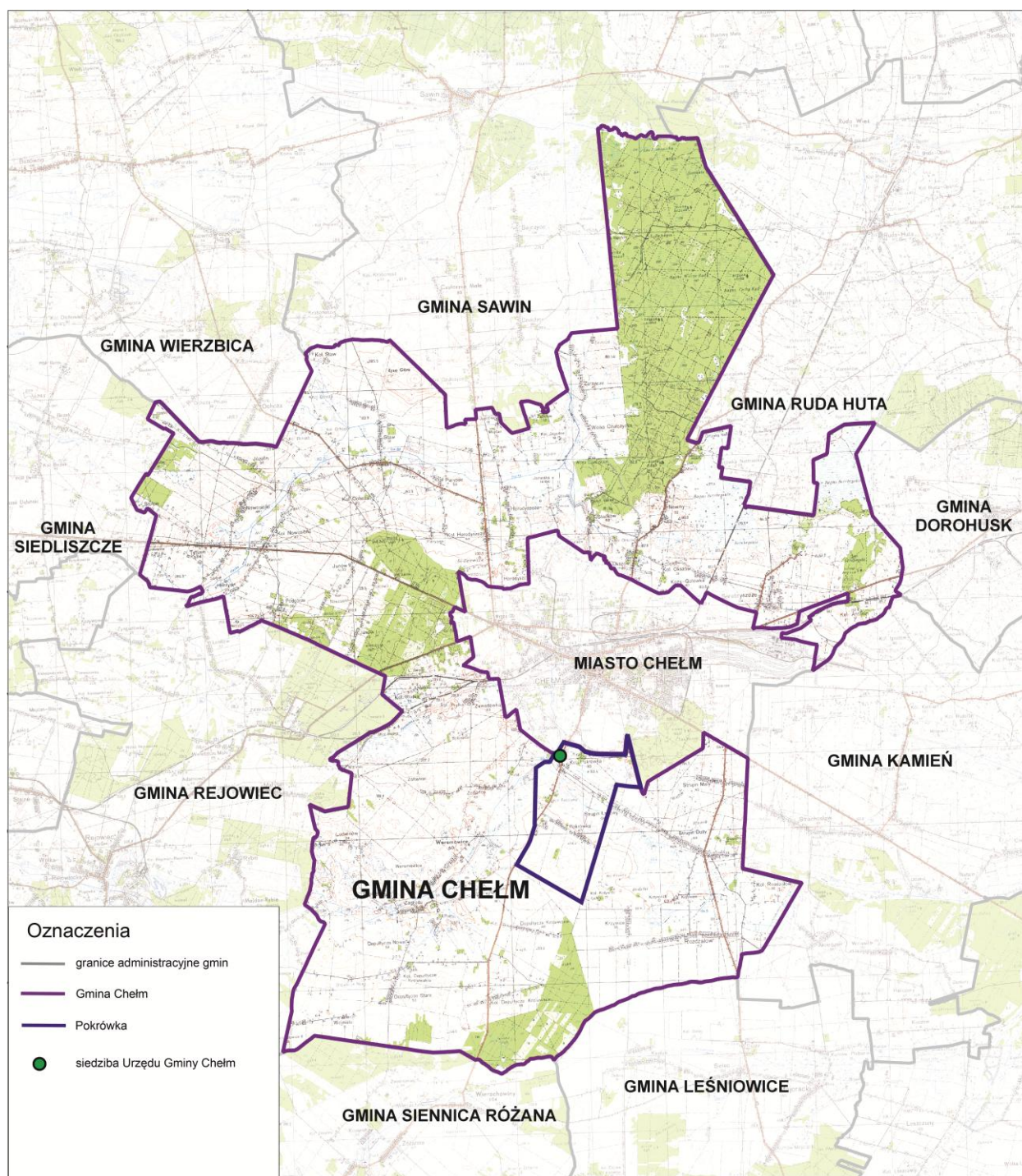
W bliskiej odległości od granicy Pokrówki, w Żółtańcach-Kolonii działa Szkoła Podstawowa im. Ks. Józefa Dąbrowskiego oraz budowany jest żłobek gminny.

W sąsiedztwie położony jest również malowniczy Zalew Żółtańce – miejsce wypoczynku i rekreacji dla mieszkańców gminy i miasta. Funkcjonuje tam także, we wtorki duży targ, gdzie rolnicy sprzedają swoje plony, zwierzęta (gołębie, drób i króliki), a także inne towary. W Pokrówce działa świetlica Centrum Bibliotek i Kultury Gminy Chełm oraz Koło Gospodyń Wiejskich.

Obecnie na terenie miejscowości Pokrówka funkcjonują dwa duże markety, dwa sklepy spożywcze, sklep narzędziowy i sklep ogrodnicy, znany w całej Polsce browar, osiem warsztatów samochodowych, dom weselny, dwie stacje paliw, zakład produkcji zniczy, cztery zakłady produkujące meble oraz osiemnaście firm budowlanych.

Pokrówka jest miejscowością dobrze skomunikowaną z pozostałymi miejscowościami gminy. Przebiega przez nią droga wojewódzka oraz sieć dróg powiatowych i gminnych. W Pokrówce przecina się pięć linii Gminnej Komunikacji Samochodowej, która zapewnia możliwość swobodnego dojazdu. Cechy te sprawiają, że miejscowość jest znacząca wśród społeczności lokalnej.

Ryc. 1. Położenie Pokrówki na tle Gminy Chełm



(opracowanie własne na podstawie: geoportal.gov.pl)

Ryc. 2. Mapa pogładowa



(opracowanie własne na podstawie: geoportal.gov.pl)

4) Określenie szacunkowych kosztów jednorazowych i stałych wprowadzenia proponowanej zmiany

Szacunkowe koszty planowane do poniesienia przez Urząd Gminy Chełm w związku ze zmianą nazwy przedstawiono poniżej. Zmiana nazwy gminy nie niesie za sobą dodatkowych kosztów dla mieszkańców Gminy Chełm. Proponowana zmiana nie pociąga za sobą obowiązku wymiany przez mieszkańców gminy dokumentów tj.: dowody osobiste, prawo jazdy czy dowody rejestracyjne.

Tab. 1. Szacunkowe koszty jednorazowe wprowadzenia proponowanej zmiany do poniesienia przez Urząd Gminy Chełm

Rodzaj kosztu	Ilość	Cena	Wartość (zł)
tablice urzędowe na budynku	4	400	1600
pieczęcie urzędowe z herbem	2	200	400
pieczątki (gumki)	35	20	700
tablica informacyjna w Urzędzie	2	600	600
witacze, wymiana folii z nazwą	6	200	1 200
RAZEM			4 500

Szacunkowe koszty planowane do poniesienia przez pozostałe jednostki w związku ze zmianą nazwy gminy przedstawiono w tabeli poniżej.

Tab. 2. Szacunkowe koszty jednorazowe wprowadzenia proponowanej zmiany do poniesienia przez pozostałe jednostki

Lista jednostek	Wartość (zł)
Biuro Obsługi Szkół (BOS) Gminy Chełm	300
Centrum Bibliotek i Kultury Gminy Chełm w Okszowie	2 880
Ośrodek Pomocy Społecznej Gminy Chełm	1 300
Razem	4 480

5) Wyniki konsultacji społecznych z mieszkańcami

Procedura zmiany nazwy gminy wymaga przeprowadzenia konsultacji z mieszkańcami gminy. Celem konsultacji było poznanie opinii w sprawie zmiany nazwy gminy. Na podstawie Uchwały NR XXXI/248/2026 Rady Gminy Chełm z dnia 3 lutego 2026 r. w sprawie przeprowadzenia konsultacji z mieszkańcami Gminy Chełm w przedmiocie zmiany nazwy Gminy Chełm konsultacje społeczne z mieszkańcami Gminy Chełm w sprawie zmiany nazwy „Gmina Chełm” na „Gmina Pokrówka” przeprowadzono w dniach od 07 marca do 16 marca 2026 r.

Konsultacje przeprowadzono w formie badania ankietowego. Ankietę można było wypełnić w wersji elektronicznej za pomocą dedykowanego modułu konsultacyjnego dostępnego pod adresem: <https://gminachelm.wdialogu.pl> oraz w wersji papierowej. Formularz ankiety konsultacyjnej w wersji papierowej był dostępny u sołtysów we wszystkich sołectwach, w Urzędzie Gminy Chełm, w siedzibie Centrum Bibliotek i Kultury Gminy Chełm i świetlicach oraz w sekretariatach szkół podstawowych prowadzonych przez Gminę Chełm.

Konsultacje zostały przeprowadzone na terenie całej gminy Chełm. Uprawnionymi do udziału w konsultacjach były osoby zamieszkujące na terenie gminy Chełm. Liczbę osób uprawnionych określono na podstawie danych ewidencji ludności według stanu na dzień 16 marca 2026 r. – wyniosła ona 15 051 osoby.

Wyrażenie opinii polegało na wypełnieniu ankiety z następującymi danymi: imię, nazwisko i adres zamieszkania oraz zaznaczeniu jednej z rubryk „JESTEM ZA”, „JESTEM PRZECIW”, „WSTRZYMUJĘ SIĘ”. Każda uprawniona osoba mogła wypełnić tylko jedną ankietę. Ankiety nieprawidłowo wypełnione zostały uznane za nieważne.

Wyniki konsultacji z mieszkańcami w podziale na jednostki pomocnicze gminy przedstawiono w tabeli poniżej (tab. 3.). Tabela ta nie zawiera ankiet nieważnych złożonych przez osoby nieuprawnione w liczbie.

Spośród 15 051 mieszkańców uprawnionych do konsultacji, udział w nich wzięło # osób, co stanowi # % uprawnionych do konsultacji. Ankietę papierowo złożyło # osób, a on-line # osób.

Liczba oddanych głosów ważnych to #, co stanowi #% w odniesieniu do liczby wszystkich oddanych głosów, w tym:

- liczba głosów popierających („jestem za”) – #, co stanowi #% w odniesieniu do liczby oddanych głosów ważnych,

- liczba głosów przeciwnych („jestem przeciw”) – #, co stanowi #% w odniesieniu do liczby oddanych głosów ważnych,

- liczba głosów wstrzymujących się („wstrzymuję się”) – #, co stanowi #% w odniesieniu do liczby oddanych głosów ważnych.

Liczba głosów nieważnych wyniosła #, co stanowi # % w odniesieniu do liczby wszystkich głosów oddanych w konsultacjach, w tym:

a) nieważne – #, ze względu na:

- niewpisanie pełnych danych osobowych – #,
- wpisanie nieprawdziwych danych osobowych – #,
- niepostawienie znaku „X” – #,
- brak podpisu – #,
- niewpisanie daty – #,
- nieprawidłowa data – #,
- złożenie więcej niż jednej ankiety – #,

b) nieprzypisane do żadnej miejscowości na terenie gminy Chełm – #.

Liczba ankiet złożonych papierowo przez osoby nieuprawnione, niebędące mieszkańcami gminy Chełm – # (dane nie zostały uwzględnione w statystykach).

Tab. 3. Wyniki konsultacji z mieszkańcami Gminy Chełm w podziale na jednostki pomocnicze gminy uwzględniające liczbę mieszkańców, liczbę osób, które wzięły udział w konsultacjach, oraz liczbę oddanych głosów popierających, przeciwnych i wstrzymujących się

Lp.	jednostka pomocnicza - sołectwo	Liczba osób uprawnionych do głosowania	liczba osób, które wzięły udział w konsultacjach	liczba oddanych głosów ważnych			liczba oddanych głosów nieważnych
				Popierających	Przeciwnych	Wstrzymujących się	
1.	Deputyce Królewskie	226					
2.	Deputyce Królewskie-Kolonia	313					
3.	Henrysin	107					
4.	Horodyszcze	661					
5.	Horodyszcze - Kolonia	253					
6.	Jagodne	129					
7.	Janów	726					
8.	Józefin	87					
9.	Koza-Gotówka	173					

10.	Krzywice	149					
11.	Ludwinów	65					
12.	Nowe Deputyce	246					
13.	Nowiny	292					
14.	Nowosiółki	196					
15.	Nowosiółki - Kolonia	280					
16.	Ochoża - Kolonia	212					
17.	Okszów	1152					
18.	Okszów- Kolonia	572					
19.	Parypse	373					
20.	Podgórze	55					
21.	Pokrówka	700					
22.	Pokrówka - Bazylany	1304					
23.	Rożdżałów	459					
24.	Rudka	539					
25.	Srebrzyszcze	820					
26.	Stańków	114					
27.	Stare Deputyce	158					
28.	Staw	508					
29.	Stołpie	163					
30.	Strupin Duży	569					
31.	Strupin Łanowy	179					
32.	Strupin Mały	278					
33.	Tytusin	81					
34.	Uher	330					
35.	Weremowice	348					
36.	Wojniaki	57					
37.	Wólka Czułczycka	171					
38.	Zagroda	238					
39.	Zarzecze	105					
40.	Zawadówka	474					
41.	Żółtańce	326					
42.	Żółtańce - Kolonia	844					
	RAZEM	15 051					

6) Podsumowanie

Reasumując, jak na wstępie Rada Gminy Chełm zwraca się o pozytywne rozpatrzenie wniosku i zmianę nazwy „Gmina Chełm” na „Gmina Pokrówka”.

Nazwa gminy powinna być jednoznaczna i umożliwiać identyfikację obszaru objętego jego granicami, a także wiązać się z siedzibą Urzędu. Mieszkańcy chcą identyfikować się ze swoją wspólnotą samorządową w oparciu o symbole, które łatwo zidentyfikować i odróżnić od innych pojawiających się w przestrzeni publicznej. Powyższe umożliwi zmiana nazwy gminy na „Gmina Pokrówka”, która jest unikatowa i nawiązuje do rozpoznawalnej miejscowości leżącej na terenie gminy — Pokrówka.

Pozytywna decyzja pozwoli na wyraźne zakreślenie różnicy pomiędzy Gminą Chełm (wiejska), a miastem na prawach powiatu Chełm, która nie dla wszystkich jest czytelna, a jej zmiana w znacznym stopniu pozwoli na wyeliminowanie nieporozumień administracyjnych ze strony mieszkańców gminy i miasta używających tej samej nazwy „Chełm”.

7) Wykaz dokumentów załączonych do wniosku

Do wniosku zostały dołączone następujące dokumenty i informacje, zgodnie z §3 Rozporządzenia Rady Ministrów z dnia 9 sierpnia 2001 r. w sprawie trybu postępowania przy składaniu wniosków dotyczących tworzenia, łączenia, dzielenia, znoszenia i ustalania granic gmin, nadawania gminie lub miejscowości statusu miasta, ustalania i zmiany nazw gmin i siedzib ich władz oraz dokumentów wymaganych w tych sprawach (Dz. U. z 2014 r. poz. 310):

- 1) Uchwała Nr XXXI/248/2026 Rady Gminy Chełm z dnia 3 lutego 2026 r. w sprawie przeprowadzenia konsultacji z mieszkańcami Gminy Chełm w przedmiocie zmiany nazwy Gminy Chełm (zgodnie z § 2 ust.2, pkt 2 Rozporządzenia)
- 2) Uchwała organów stanowiących zainteresowanych jednostek samorządu terytorialnego zawierające opinie, o których mowa w art. 4b ust.1 pkt 2 ustawy, wraz z wynikami konsultacji z mieszkańcami lub informację o przyczynach ich braku (§2 ust. 2, pkt 3 Rozporządzenia)

INFORMACJA: Zainteresowany organ (Rada Gminy Chełm), jest jednocześnie Wnioskodawcą. Brak jest innych zainteresowanych organów.

- 3) Wypis z miejscowego planu zagospodarowania przestrzennego gminy lub gmin objętych wnioskiem uwzględniający infrastrukturę techniczną i społeczną, układ urbanistyczny i komunikacyjny oraz sposób zagospodarowania terenu. (§2 ust. 2, pkt 6 Rozporządzenia)

INFORMACJA: <https://chelm.e-mapa.net/wykazplanow/>

- 4) Inne dokumenty mogące mieć wpływ na rozpatrzenie wniosku (§2 ust. 2, pkt 7 Rozporządzenia):
 - a) stanowiska organizacji pozarządowych,
 - b) protokół z przeprowadzonych konsultacji społecznych.