

PROJEKT

UCHWAŁA Nr .....  
Rady Gminy Chełm  
z dnia ..... 2026 roku

WÓJT  
Wiesław Kociuba



**w sprawie przystąpienia do sporządzenia miejscowego planu zagospodarowania  
przestrzennego gminy Chełm dla terenów położonych w obrębie ewidencyjnym  
Srebrzyszcze**

Na podstawie art. 18 ust. 2 pkt 5 ustawy z dnia 8 marca 1990 r. o samorządzie gminnym (Dz. U. z 2025 r. poz. 1153 i 1436 oraz Dz. U. z 2026 r. poz. 252), art. 14 ust. 1 i 2 ustawy z dnia 27 marca 2003 r. o planowaniu i zagospodarowaniu przestrzennym (Dz. U. z 2026 r. poz. 538), Rada Gminy Chełm uchwala, co następuje:

§ 1.


1. Przystępuje się do sporządzenia miejscowego planu zagospodarowania przestrzennego gminy Chełm dla terenów położonych w obrębie ewidencyjnym Srebrzyszcze.
2. Sporządzany miejscowy plan stanowić będzie zmianę miejscowego planu zagospodarowania przestrzennego gminy Chełm przyjętego uchwałą Nr XX/120/2004 Rady Gminy Chełm z dnia 13 lipca 2004 roku.
3. Granice obszaru sporządzenia miejscowego planu przedstawione zostały na załączniku graficznym do niniejszej uchwały.

§ 2.

Wykonanie uchwały powierza się Wójtowi Gminy Chełm.

§ 3.

Uchwała wchodzi w życie z dniem podjęcia.

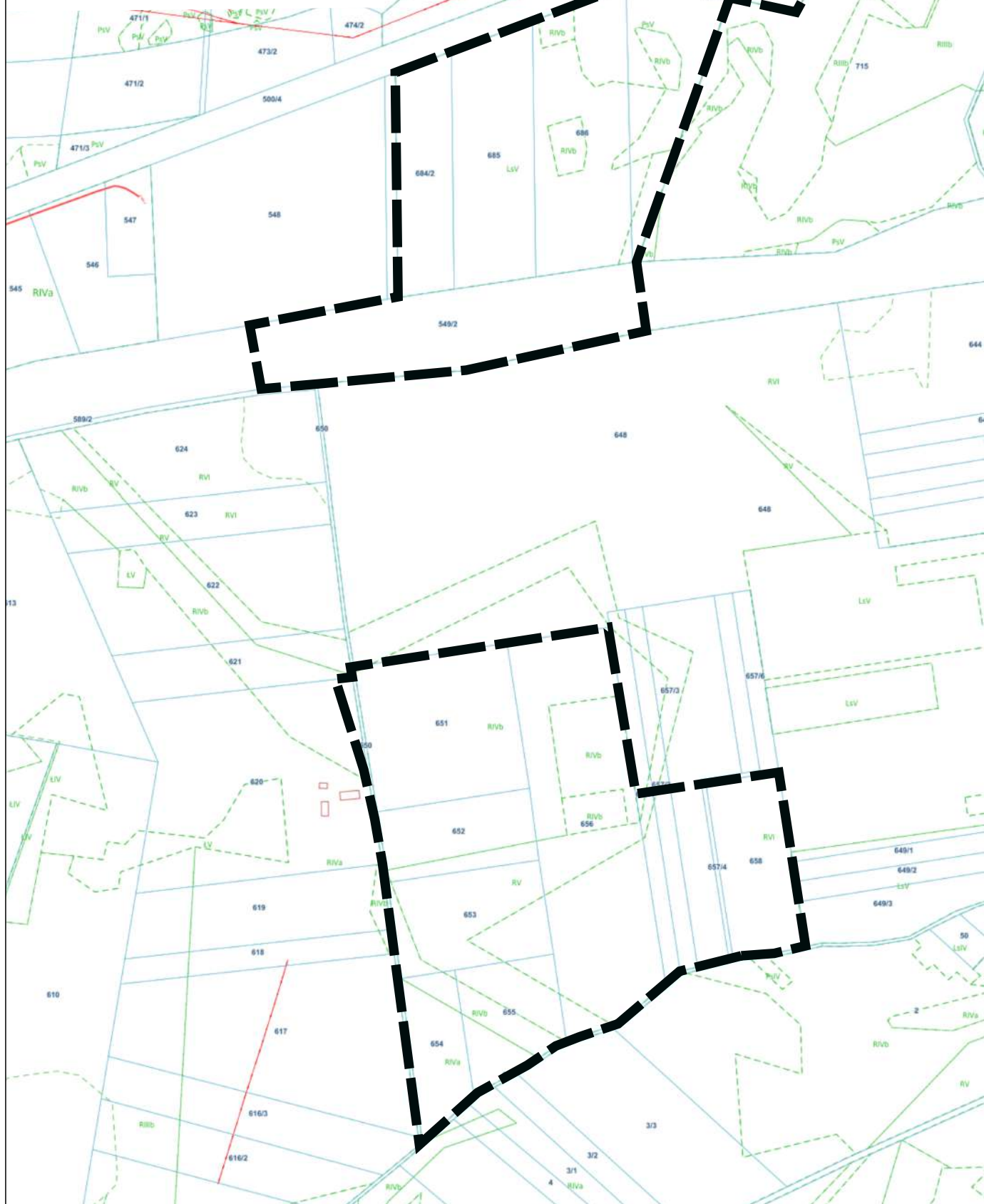
GŁÓWNY SPECJALISTA  
ds. planowania przestrzennego  
  
Sylwester Becz

Radca Prawny  
  
Anna Bukowska

**Załącznik  
do Uchwały Nr .....  
Rady Gminy Chełm  
z dnia ..... 2026 roku**

skala 1:5000

obręb ewidencyjny Srebrzyszcze



granica obszaru sporządzenia miejscowego planu

## **UZASADNIENIE**

### **do uchwały w sprawie przystąpienia do sporządzenia miejscowego planu zagospodarowania przestrzennego gminy Chełm dla terenów położonych w obrębie ewidencyjnym Srebrzyszcze**

Niniejsza uchwała dotyczy przystąpienia do sporządzenia miejscowego planu zagospodarowania przestrzennego obejmującego obszar położony w obrębie ewidencyjnym Srebrzyszcze.

Sporządzany miejscowy plan stanowić będzie fragmentaryczną zmianę miejscowego planu zagospodarowania przestrzennego gminy Chełm, przyjętego uchwałą Nr XX/120/2004 Rady Gminy Chełm z dnia 13 lipca 2004 roku.

Granice obszaru sporządzenia miejscowego planu określone zostały na załączniku graficznym do uchwały. Obszar ten obejmuje tereny niezabudowane, stanowiące użytki rolne oraz lasy, a także teren komunikacji kolejowej. Zgodnie z obowiązującym miejscowym planem obszar objęty planem nie jest przeznaczony pod zabudowę.

Niniejsza uchwała stanowi rozszerzenie obszaru opracowania miejscowego planu, do którego przystąpiono uchwałą Nr XXI/164/2025 Rady Gminy Chełm z dnia 31 lipca 2025 roku. Celem niniejszej uchwały, podobnie jak ww. uchwały przyjętej w 2025 r., jest dokonanie zmian w przeznaczeniu nieruchomości umożliwiających lokalizację inwestycji gospodarczych, wykorzystujących istniejące korzystne uwarunkowania przestrzenne i infrastrukturalne. Sporządzony miejscowy plan na podstawie dwóch uchwał inicjujących wskaże przede wszystkim tereny usług i produkcji, na których możliwe będzie lokalizowanie inwestycji magazynowo-logistycznych, wykorzystujących potencjał przebiegających przez gminę linii kolejowych tj. linii normalnotorowej i linii szerokotorowej oraz istniejącej drogi krajowej i węzła drogowego na przebiegu realizowanej drogi ekspresowej S12 w miejscowości Srebrzyszcze.

Przyjęcie niniejszej uchwały jest niezbędne dla objęcia opracowaniem miejscowego planu terenów, w granicach których wyznaczone zostaną drogi niezbędne dla obsługi komunikacyjnej obszaru inwestycyjnego położonego na południe od przebiegu linii kolejowych.

Miejscowy plan zagospodarowania przestrzennego sporządzony będzie zgodnie z przepisami art. 17 ustawy o planowaniu i zagospodarowaniu przestrzennym, w którym uwzględnione zostaną wymogi określone w art. 15 ust. 2, a także wymogi wynikające z przepisów odrębnych.

WÓJT GMINY CHEŁM